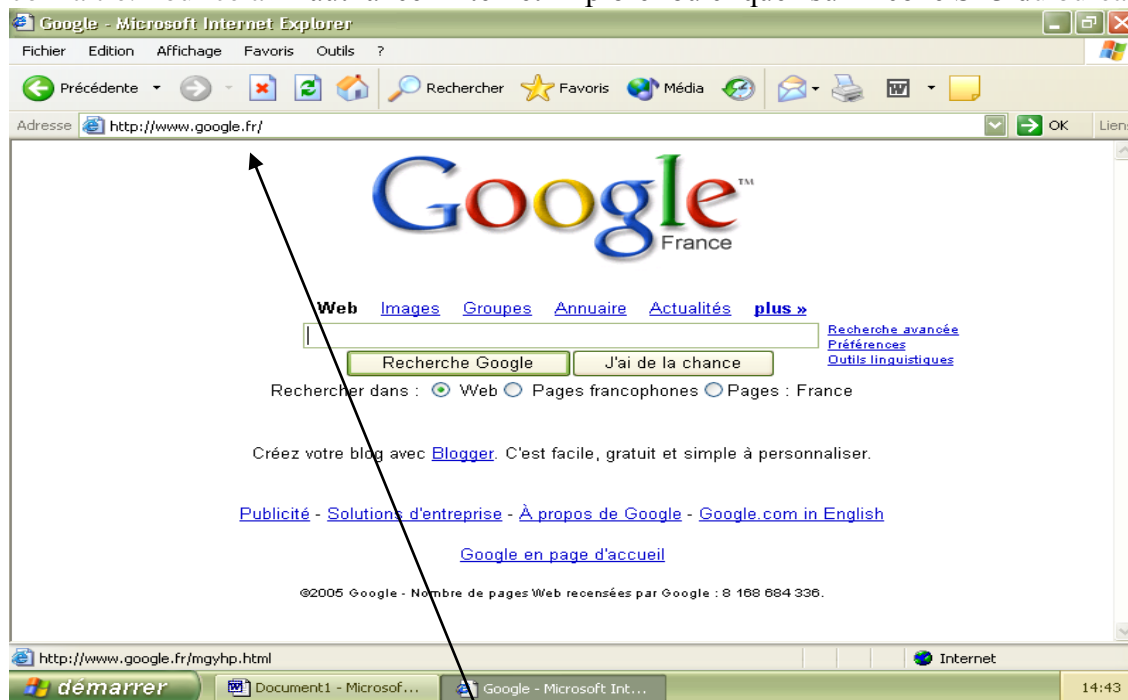


## Connexion au réseau pour les PROFS

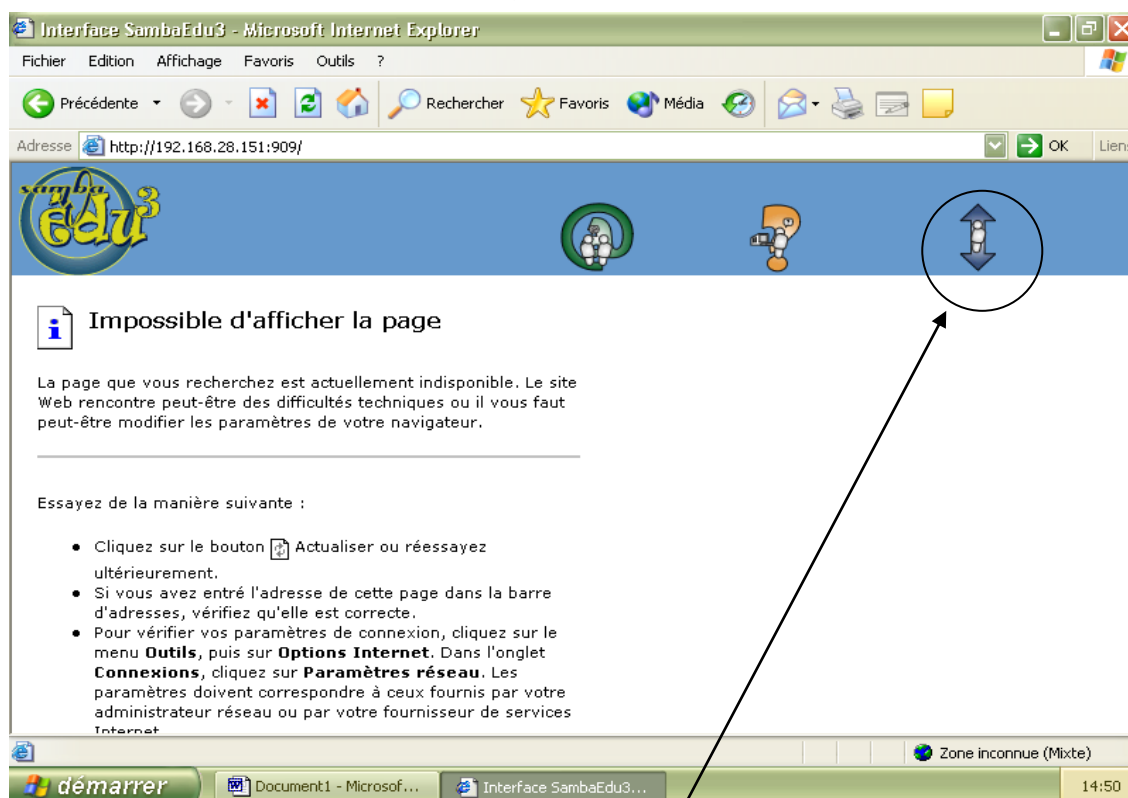
Au démarrage vous devez saisir votre prénom et votre nom sous la forme : NOMP (1<sup>ère</sup> lettre du prénom) - au maximum 8 caractères.

Ensuite, il faut saisir un mot de passe. Pour les nouveaux enseignants au lycée il s'agit de votre date de naissance (au format : AAAAMMJJ ; pour par ex le 31/12/1955 on aura 19551231). Pour les « anciens » le mot de passe est inchangé.

Au lancement, on vous a demandé un mot de passe. Il faut le changer : tout le monde peut le connaître. Pour cela il faut lancer Internet Explorer ou cliquez sur l'icône SE3 du bureau.

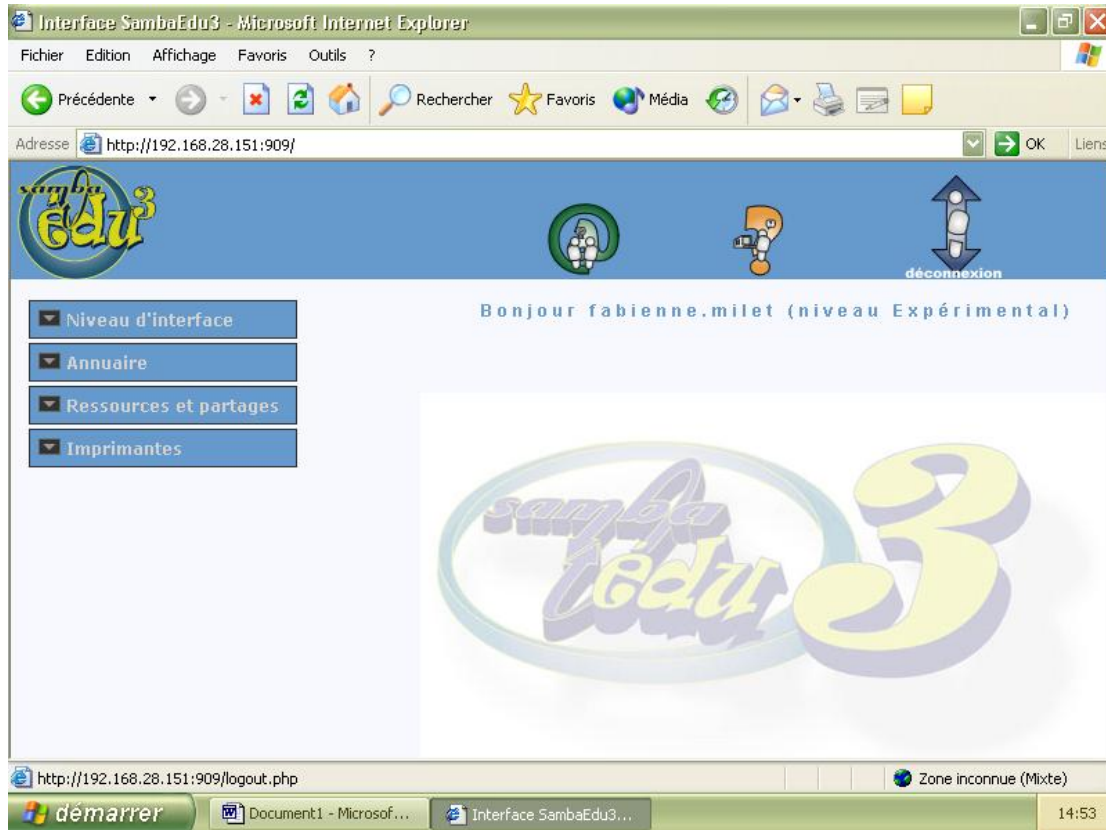


Indiquez l'adresse suivante : «//10.176.164.250 :909 » dans l'adresse.

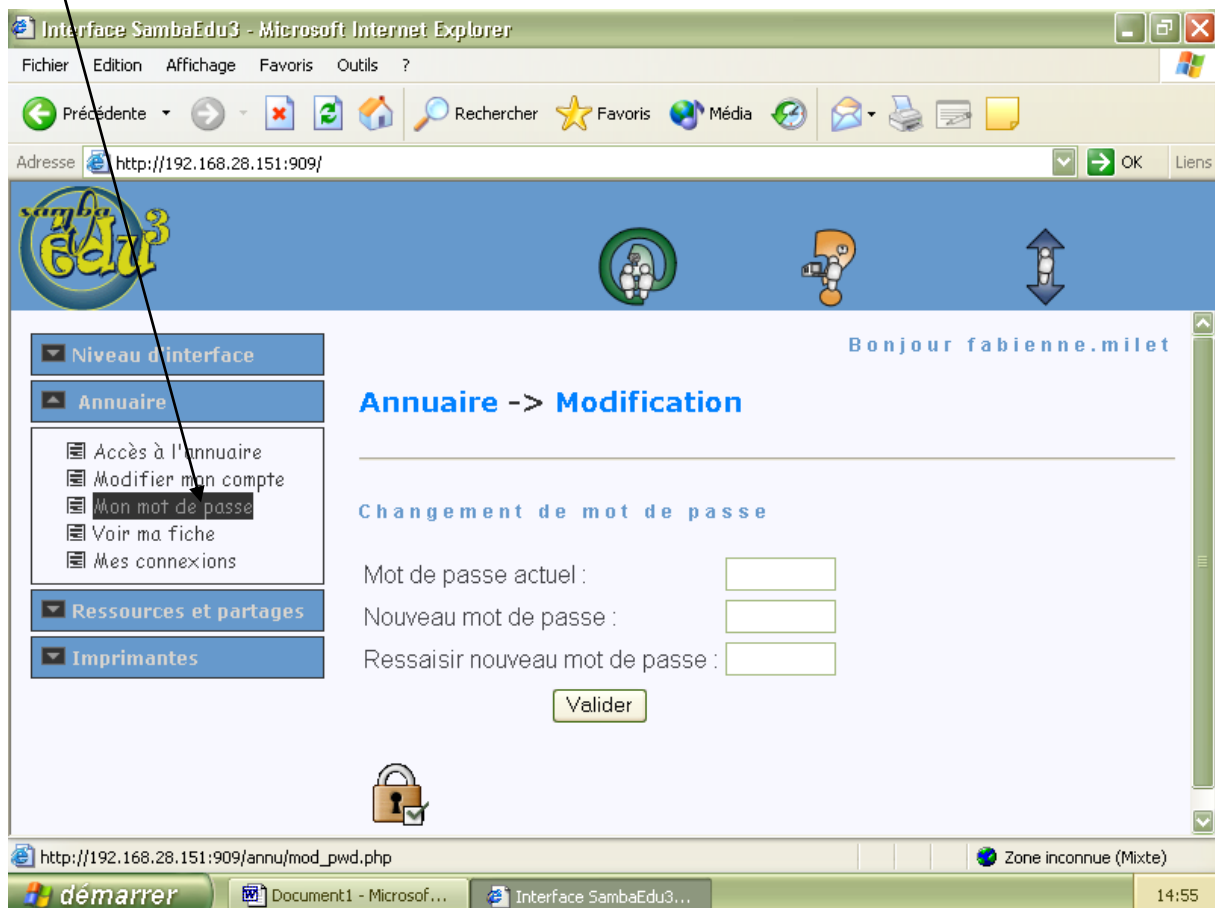


Vous avez chargé l'application qui permet de connecter avec le serveur. Il faut maintenant vous identifier. Cliquez sur l'icône « Déconnexion ». Validez avec votre identifiant (prénom.nom) et votre mot de passe (pour l'instant AAAAMMJJ).

Vous devez voir s'afficher l'écran suivant :

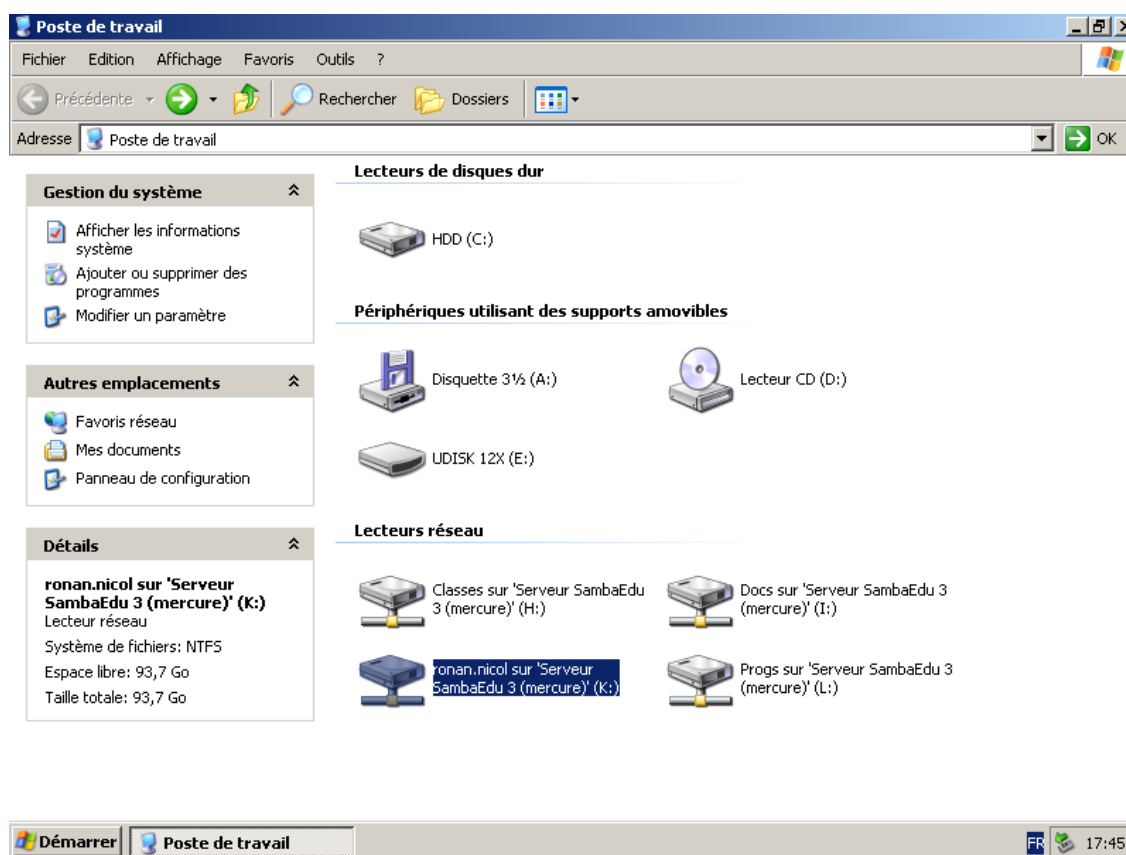


Vous changez de mot de passe en sélectionnant dans le menu « annuaire », « mon mot de passe ».



Dans le poste de travail, vous pouvez voir les différents répertoires à votre disposition :

- Le dossier CLASSES : il se compose d'un dossier travail (dans lequel vous déposez le travail des élèves qui n'y ont qu'un accès en écriture), un dossier échange où toute la classe peut sauvegarder des documents, et l'ensemble des dossiers des élèves sur lesquels vous avez tous les droits (lecture, écriture, suppression)
- Le dossier PROG sert pour les programmes à déployer notamment et ne vous sert donc pas
- Le dossier personnel à votre nom est privé. Vous êtes le(la) seul(e) à y accéder.
- Le dossier DOCS est un dossier partagé par tout le monde. Tout le monde peut lire les documents, mais aussi les supprimer. Il s'agit donc d'un dossier temporaire dans son utilisation



Pour les élèves la logique est la même. Vous pouvez voir ce qu'ils déposent dans le dossier classe, mais pas ce qu'il stocke dans leur dossier personnel (qui est souvent choisi par défaut par les logiciels).


Vous avez accès à vos documents stockés sur le serveur du lycée depuis votre domicile en passant par le site du lycée :

<http://lycees.ac-rouen.fr/lillebonne>

Vous devez ensuite cliquer sur l'icône à droite du site (plutôt vers le bas) : Docs SE3.

Un message d'erreur sur la sécurité vous est indiqué à votre première connexion. Vous devez alors ajouter une exception.

http://lycees.ac-rouen.fr/lillebonne/ x Erreur de chargement de la page x



### Échec de la connexion sécurisée

lyc-leconquerant-lillebonne.ac-rouen.fr:1098 utilise un certificat de sécurité invalide.

Le certificat n'est pas sûr car il est auto-signé.

(Code d'erreur : sec\_error\_ca\_cert\_invalid)

- Ceci peut-être dû à un problème de configuration du serveur ou à une personne essayant d'usurper l'identité du serveur.
- Si vous vous êtes déjà connecté avec succès à ce serveur, l'erreur est peut-être temporaire et vous pouvez essayer à nouveau plus tard.

Vous ne devez pas ajouter d'exception si vous utilisez une connexion à Internet en laquelle vous n'avez pas totalement confiance ou si vous n'avez pas l'habitude de recevoir un avertissement pour ce serveur.

[Quitter cette page](#) [Ajouter une exception...](#)

Il faut obtenir le certificat et confirmer l'exception de sécurité.

Ensuite, vous devez cliquer sur le lien : accès au serveur SE3. Un seul clic suffit à ouvrir les dossiers. Un menu déroulant apparaît après avoir cliquer sur classe ou home (le dossier à votre nom).

Pour ouvrir un document stocké sur le serveur du lycée, il suffit de cliquer dessus.

Pour enregistrer un document sur le serveur, il faut d'abord l'enregistrer chez vous, puis cliquer sur « new file » (il faut préciser le chemin du document). Vous pouvez créer un nouveau dossier en cliquant sur « new folder ».